

Název programu: Kulturní rozmanitost – Polsko a Poláci.

Autor: Sevdalina Kovářová Kostadinova. Odborný konzultant: Beata Mocová – Polský institut v Praze. Fotografie: Spolek Zaedno, DNM, volná díla. Ilustrace: Sevdalina Kovářová Kostadinova. Použité zdroje: časopis Kamarádi; www.kamaradi.eu; Wikipedie; Eurostat; Rocznik Statystyczny Rzeczypospolitej Polskiej 2019; Wydawnictwo Kartograficzne Polkart.

Anotace programu: V první části programu se děti seznámí se životem lidí jiných sociokulturních skupin formou zajímavé přednášky či formou otázek a odpovědí. Druhá část programu je interaktivní a má charakter kreativního workshopu, který vychází z tradic a kultury dané země.

Materiál byl vytvořen v roce 2020 jako součást projektu Spolku Zaedno.

KULTURNÍ ROZMANITOST – POLÁCI

kreativní vzdělávací program

Délka programu: 90 min.

Doporučený věk žáků: 1. a 2. stupeň ZŠ.

Vzdělávací oblasti: člověk a jeho svět, člověk a společnost, umění a kultura.

Průřezové téma: multikulturní výchova.

Cíle: seznámení s Polskem a s kulturou Poláků. V čem jsme si blízcí a proč? Učit žáky respektovat zvláštnosti různých etnik. Upevňovat jejich pozitivní postoj vůči kulturní rozmanitosti. Rozvíjet jejich manuální zručnost a estetické cítění.

Teoretická část: 40 min.

Pomůcky: atlas, počítač s internetem, pracovní listy, on-line kvíz a nahrávky rodilých mluvčích (předčítání a poslechy pohádek) na www.kamaradi.eu.

Krátké seznámení s Polskem. Polská národnostní menšina v ČR. Seznámení s dílem polského umělce jménem Jacek Yerka.

Praktická část: 40 min.

Pomůcky: výtvarný materiál.

Závěrečné zhodnocení: 10 min.

Teoretickou část shrnete.

Žáci udělají improvizovanou výstavu svých výtvorů.

Žáci se podělí o své zážitky – co se jim líbilo, co bylo náročné, co se nového naučili.

Materiály ke stažení na www.kamaradi.eu

(záložka MK programy -> Multikulturní programy - ke stažení):

- Metodický list
- Pracovní listy
- Fotonávody k dílnám
- On-line kvíz „Co víš o Polsku?“
(záložka Kvízy -> Kvízy o zemích a národech)
a „Falešní přátelé – polština“ (záložka Kvízy -> Kvízy jazykové)
- On-line hra „Zvířecí Bingo“ v polštině (záložka Hry -> Hry výukové)
- Nahrávky pohádek namluvených rodilými mluvčími
(záložka Multimedia -> Předčítané texty -> Polsky)

On-line kvízy:



Nahrávky pohádek:



V roce 2020 realizuje Spolek Zaedno za finanční podpory MHMP projekt zaměřený na děti z pražských škol. Jeho hlavním cílem je rozvoj poznání mezi cizinci, národnostními menšinami a majoritní společností. Programy projektu seznamují s tematikou multikulturní společnosti a kulturní a jazykové rozmanitosti. Více na www.kamaradi.eu.

Řešitel projektu:



Finanční podpora projektu:



Podpora projektu:



DŮM
NÁRODNOSTNÍCH
MENŠIN, o.p.s.





Kvíz z pracovního listu č. 1:

1. ano
2. ne
3. ano
4. ne

Doplňovačka z pracovního listu č. 2:

Hora Říp

Spojovačka z pracovního listu č. 2:

- wiewiórka – veverka
osioł – osel
koń – kůň
świnka morska – morče
jaszczurka – ještěrka
bocian – čáp
kogut – kohout

Kvíz z pracovního listu č. 3:

1. ano
2. ne
3. ne
4. ano
5. ano

Kris kros z pracovního listu č. 4:

1. medvěd
2. zubr
3. los
4. jeřáb
5. orel
6. rys
7. vlk

Osmisměrka z pracovního listu č.4:

U T R Š B Y D H O Š Ť
B A T R A W F W V O Ž
V O K A R K T Č I V É
Ú Š Ń A N Z O P S R C
N Í T Ě T Š U J L A K
L Ý V A R Š A V A T S
H Ú I S A É Ź É W I Ń
G U B A R D O K E S A
E C I V O T A K R L D
Ť I P L Ú P Č Ó A A G
N I L B U L T J N V G



POLSKO V KOSTCE

Polská republika

	Varšava
	zlotý
	poština
	312 696 km ²
	38,4 milionů



Víte, že...

- ✿ se zde těží černé a hnědé uhlí, měď, olovo, zinek, sůl, síra, magnezit a kaolin?
- ✿ Krakov je historické sídlo polských králů s hradem Wawel a katedrálou a také sídlo starobylé univerzity a arcibiskupství?
- ✿ mezi proslulé polské vědce patří zejména astronom Mikuláš Koperník a Marie Curie-Sklodovská?

Fryderyk Chopin je známý polský hudební skladatel.

Polská ústava z roku 1791 je nejstarší v Evropě.



? Ve kterém zimním sportu Poláci vynikají?
 a) krasobruslení
 b) skoky na lyžích
 c) hokej

👍 Správná odpověď:
 b) skoky na lyžích

MAPA POLSKA



ZEMĚPIS V KOSTCE

Polsko hraničí s Německem na západě, s ČR a Slovenskem na jihu, Běloruskem a Ukrajinou na východě a s Litvou a Ruskem na severu. Ze severu má Polsko přístup k Baltskému moři. Jižní hranici Polska tvoří hory s nejvyšším štítem Rysy – 2500 m n. m. Většinu území Polska tvoří nížiny. Nejdůležitější řekou je Visla (Wisła) a Odra. Hlavním městem je od roku 1596 Varšava (Warszawa), předtím byl královským městem Krakov (Kraków).

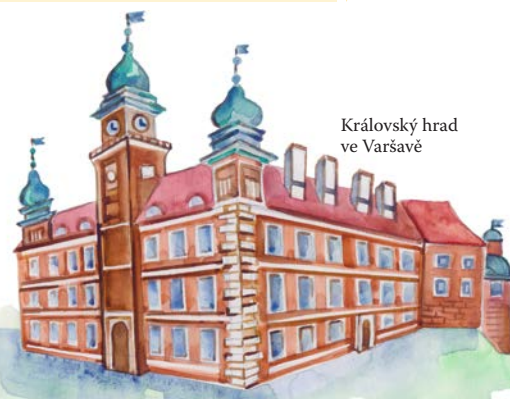
DĚJEPIS V KOSTCE

Polsko existovalo již v 10. století. Jeho rozkvět byl v 16. století. V 18. století si Polsko rozebraly Rusko, Prusko a Rakousko. Nezávislost získalo až v roce 1918. Během 2. světové války bylo Polsko okupováno, potom bylo socialistickou republikou. Nezávislé odbory Solidarnita zvítězily v prvních svobodných volbách v roce 1989 v čele s Lechem Wałęsou, kamarádem Václava Havla. V květnu 2004 se země stala členem Evropské unie.

PRAVDA NEBO NE

✿ Zakroužkujte ano nebo ne:

- Nejvyšší vrchol Polska je Rysy. **ano** **ne**
- Platí se zde eurem. **ano** **ne**
- V současnosti je hlavním městem Varšava. **ano** **ne**
- Rozkvět Polska byl v 18. století. **ano** **ne**



Královský hrad ve Varšavě

❖ Přečtěte polskou pověst a porovnávejte oba jazyky. Jsou tam podobná slova?

O Lechu, Czechu i Rusowi

Trzej bracia Lech, Czech i Rus przedzierali się ze swym ludem przez puszcze w poszukiwaniu ziemi, na której mogliby się osiedlić. Nagle zobaczyli uroczy krajobraz: rozległa dolina okolona pagórkami i oblana wieńcem niewielkich jezior. A na wzgórzu, na starym dębie miał swoje gniazdo orzeł. Ten piękny ptak, na widok zbližajících się ludzi, rozpostarł skrzydła i wzbił się w powietrze.

Na tle zachodzącego purpurą słońca tak zachwycił ten widok Lecha, że postanowił zostać. Tego orla białego przyjął za godło ludu swego, a wokół dębu zbudował gród, od orlego gniazda Gniezdem go nazwał. I Lech osiadł wraz ze swym ludem, zaś Czech podążył na południe, a Rus na wschód. ■

O Lechu, Čechu a Rusovi

Lech, Čech a Rus, tři bratři, putovali lesy se svým lidem a hledali zem, kde by se mohli usídlit. Náhle uviděli krajinu: rozlehlou dolinu obkrouženou pahorky a jezírky. A na kopci na starém dubu měl své hnízdo bílý orel. Pták, když viděl přicházet lidi, roztáhl křídla a vzlétl. Lech byl tak očarován jeho obrazem na pozadí zacházejícího rudého slunce, že se rozhodl přijmout bílého orla za erb pro svůj lid. Kolem dubu postavil hradiště, nazval ho Hnězdno, podle hnízda. Lech zde zůstal, Čech se vydal na jih a Rus na východ. ■

❖ Tato legenda je známá v ČR trochu jinak. Podle Starých pověstí českých žili Čech a Lech při řece Visle. Vojvodové se rozhodli tuto zemi opustit... Uměli byste legendu dovyprávět?

Napište jméno hory, kde se usídlil bratr Čech.



POLSKÝ JAZYK

Polština patří mezi západoslovanské jazyky, stejně jako čeština nebo slovenština. V 10. století byly čeština a polština v podstatě jeden jazyk, pak se začaly rozcházet, ale ještě ve 14. století si Češi a Poláci rozuměli. Pozor, dnes jsou v polštině zrádná slova, která znějí nebo se píšou podobně jako v češtině, ale znamenají něco úplně jiného. Přečti si pár z nich.

sklep (prodejna) ≠ sklep
kwiecień (duben) ≠ květen
statek (lod) ≠ statek
piłka (míč) ≠ pilka
opona (pneumatika) ≠ opona
jagody (borůvky) ≠ jahody
pokład (paluba) ≠ poklad
płyn (tekutina) ≠ plyn

SPOJOVAČKA

❖ Spojte správně polská a česká slova.

wiewiórka	ještěrka
osioł	morče
koń	kůň
świnka morska	oseł
jaszczurka	veverka
bocian	kohout
kogut	čáp



TRADIČNÍ POLSKÁ KUCHYNĚ

V polské kuchyni se setkává mnoho vlivů jiných národů Evropy, protože po staletí vedly přes Polsko obchodní cesty. Základními surovinami jsou brambory, zelí, červená řepa, houby, mrkev, kopr, mléko, maso a ryby – mořské i sladkovodní. V Polsku je velmi populární pití čaje. V oblibě jsou i čokoládové kavárny – pijalnice čokolady. Mezi oblíbené kulinární speciality a lákadla patří:



Bigos – čerstvé a kysané zelí s různými druhy masa a klobáskou.

Pierogi – těstovinové taštičky se slanou nebo sladkou náplní.



Gołąbki – zelný list plněný mletým masem. Podává se s rajčatovou omáčkou a s přílohou.



Barszcz – čirá polévka ze šťávy z kvašené červené řepy, patří i na štedrovečerní stůl.

Żurek – polévka z chlebového kvásku, podává se s vařeným vejcem a s bílou klobásou.



Gofry – vafle se šlehačkou, ovocem a polevou.

Krówki – měkké karamelové bonbóny.

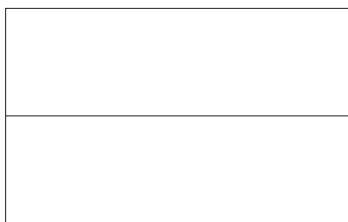
✿ Která jídla patří mezi polská tradiční jídla? Dopište.



✿ Byli jste někdy v Polsku? Která místa jste navštívili? Dopište.



✿ Vybarvěte polskou vlajku a státní znak.



POLÁCI V ČESKÉ REPUBLICĚ

✿ Polská národnostní menšina má v ČR velké zastoupení. K polské národnosti se v ČR podle sčítání lidu v roce 2011 přihlásilo 39 269 osob. Kromě toho žije v ČR cca 20 000 občanů Polské republiky.

✿ Nejvíce poláků v ČR žije v Těšínském Slezsku v okresech Karviná a Frýdek-Místek. Zde se prolínaly české i polské vlivy a před 2. světovou válkou i výrazný německý vliv.

✿ Národnostní školství v oblasti Těšínského Slezska se týká škol s polským vyučovacím jazykem, které jsou součástí státního školství. Všechny tyto školy působí na území stávajících okresů Frýdek-Místek a Karviná.

✿ Na Těšínsku se mluví mimo jiné i v nářečí po našymu. Speciální znaky, které toto nářečí používá, pochází z polštiny.

✿ Regionální knihovna Karviná má středisko polské literatury. Od svého založení v roce 1974 plní funkci centrální knihovny pro polskou literaturu v celé oblasti Těšínského Slezska.

✿ Polský institut v Praze představuje polskou historii, vědu, umění a propaguje polský jazyk. Veřejně přístupná je knihovna, v níž se mohou zdarma registrovat všichni zájemci. Nabízí odbornou literaturu, encyklopedie, slovníky, učebnice pro výuku polského jazyka a další. Také jsou k dispozici filmy, hudba a záznamy divadelních představení.

PRAVDA NEBO NE

✿ Zakroužkujte ano nebo ne:

1. V České republice žije více než 50 000 Poláků. ano ne
2. Nejvíce Poláků v ČR žije na Moravě v okrese Břeclav a Hodonín. ano ne
3. V naší republice neexistují školy s polským vyučovacím jazykem. ano ne
4. Na Těšínsku se mluví mimo jiné i v nářečí „po našymu“. ano ne
5. Polský institut představuje polské umění a kulturu. ano ne

KRIS KROS

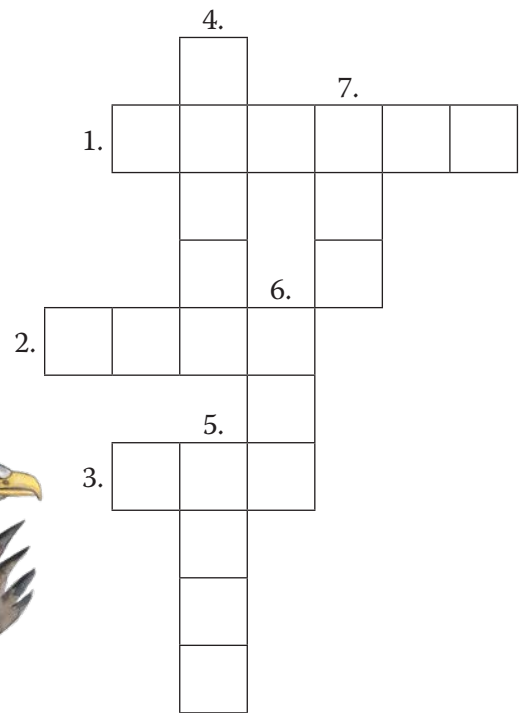
✿ V polské přírodě stále žije mnoho vzácných zvířat. Doplňte jména zvířat.

Vodorovně

- největší evropská šelma
- bizon, žijící v Polsku u Białegostoku
- zvíře s parohy jako lopaty

Svisle

- vysoký pták – stejné jméno má také strom nebo stavební stroj
- dravý pták, který je v polském znaku
- největší polská (i česká) kočkovitá šelma
- šelma z pohádky O Červené karkulce



U T R Š B Y D H O Š Ť
 B A T R A W F W V O Ž
 V O K A R K T Č I V É
 Ú Š Ń A N Z O P S R C
 N Í T Ě T Š U J L A K
 L Ý V A R Š A V A T S
 H Ú I S A É Ž É W I Ń
 G U B A R D O K E S A
 E C I V O T A K R L D
 Ť I P L Ů P Č Ó A A G
 N I L B U L T J N V G

OSMISMĚRKA

✿ Najděte jména měst a řek. Mohou být napsaná vodorovně, svisle či šikmo, popředu i pozpátku.

Polská města podle počtu obyvatel:

VARŠAVA (1 777 972), KRAKOV (771 069), LODŽ (685 285), VRATISLAV (640 648), POZNAŇ (536 438), GDAŇSK (466 631), ŠTĚTÍN (402 465), BYDHOŠŤ (350 178), LUBLIN (339 682), KATOVICE (294 510)

Řeky v Polsku podle délký:

VISLA (1 047 KM), WARTA (808 KM), ODRA (742 KM), BUG (587 KM), NAREW (448 KM)

VELCÍ POLÁCI

Marie Curie-Skłodowska

(1867–1934)

Byla významná vědkyně polského původu. Zabývala se výzkumy v oblasti fyziky a chemie. K jejím největším úspěchům patří teorie radioaktivity a objev dvou nových chemických prvků: radia a polonia. Dvakrát dostala Nobelovou cenou.



✿ Znáte nějakého Poláka? Napište jeho jméno.



Adam Matysz

(1977)

Je to polský skokan na lyžích, považovaný za jednoho z nejlepších skokanů všech dob. Vyhrál 39 závodů světového poháru a vyhrál 4× světový pohár. Celkem 90× se ve světovém poháru umístil na stupních vítězů.



Fryderyk Chopin

(1810–1849)

Byl polský skladatel vážné hudby a klavírní virtuos. Již v sedmi letech se pokoušel o své první skladby. Svá díla psal především pro sólový klavír a všechny jeho ostatní skladby obsahují klavírní part.



Mikuláš Koperník

(1473–1543)

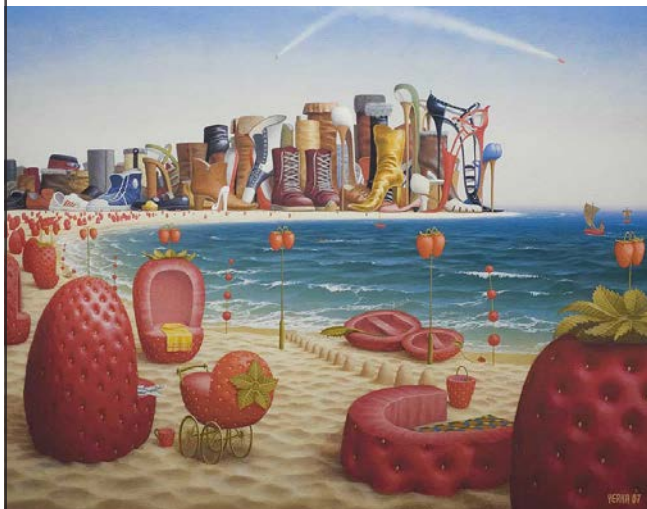
Významný astronom a matematik se narodil v Toruni. Dokazal, že nikoliv Země, ale Slunce je středem sluneční soustavy a Země je jen jednou z planet, které kolem Slunce obíhají. Z faktu, že Země má kulatý tvar, stanovil, že jednou za 24 hodin se Země otočí kolem své osy a že jednou za rok oběhne kolem Slunce.





Jacek Yerka – malíř snů

Jacek Yerka je soudobý polský surrealist, který je znám jako malíř fantastických krajin, jako malíř snů. Jacek Yerka se narodil do umělecké rodiny v roce 1952. Vystudoval fakultu výtvarného umění na univerzitě Mikuláše Koperníka v Toruni se specializací na grafiku. Na svých obrazech ztvárňuje podivná zvířata v náladových krajínách, zahrnujících mimořádnou architekturu. Jsou na nich i obrázky z dětství, například kuchyně jeho babičky. V roce 1990 uzavřel Yerka smlouvu s Hollywoodským producentem, aby navrhnul postavy, stroje-monstra a surrealistické krajiny pro sci-fi film Strawberry Fields. Jeho práce byly vystavovány v Polsku, Německu, Monaku, Francii a Spojených státech.



▲ Jahodová pláž, Jacek Yerka



▲ Brontosaurus civitas, Jacek Yerka

INSPIRACE YERKA

Co tvoříte: Nechte se inspirovat tvorbou polského tvůrce a nakreslete svůj vlastní surrealistický obraz.

Potřebujete: fotografie obrazů Yerky (www.wikiart.org/en/jacek-yerka); tužku, barvy a štětku, bílý karton o rozměru A3.

Jak na to: ❶ Prohlédněte si pozorně obrázky Yerky, např. na www.wikiart.org. Všimněte si, že maluje věci, které ve skutečnosti neexistují. Kombinuje však při tom skutečné předměty či jejich části. ❷ Vymyslete si dva předměty, které spolu nesouvisí. Např. pomeranč a dům. Nebo ještěrku a auto. Kombinací obou předmětů stvořte jeden – dům ve tvaru pomeranče, nebo auto ve tvaru ještěrky. ❸ Tužkou nakreslete svůj fantastický výjev na papír. ❹ Výjev obklopte kresbou nějaké krajiny – pláž, mořské dno, les, pole. ❺ Vybarvěte vzniklou kresbu. Snažte se přitom dbát na detaily a přesnost linií.

TIP: Při malování můžete použít následující techniku, která vám umožní rozpracovat detaily: černobílou kresbu vybarvěte akvarelem (nanášejte průsvitné vrstvy), nechte barvy zaschnout a dodělejte obraz pastelkami a obyčejnou tužkou.

Surrealismus je umělecký směr, který usiluje o osvobození mysli, zdůrazňuje podvědomí. Snaží se o zachycení snů, představ a pocitů. Prudký rozvoj surrealismu započal španělský umělec Salvador Dalí.



↓ ILLUSTRACE POLSKÉ POHÁDKY

Potřebujete: • papír ve formátu A3 • černou tuš • kvalitní vodové nebo anilinové barvy • štětce různých velikostí • černou tužku či fix.

Jak na to: ❶ Poslechněte si pověst *O Lechu, Čechu a Rusovi* v polštině, například si poslechněte zvukovou nahrávku na www.kamaradi.eu. Pak si pověst přečtete v češtině. ❷ Na předem navlhčeném papíru udělejte vekou kaňku černou tuší nebo nějakou výraznou barvou. Nechte roztéct. Do kaňky z různých stran foukejte a takto dovytvářejte zvláštní cákance. Nechte pak výtvar uschnout. ❸ Pozorujete vámi vytvořenou kaňku a přemýšlejte, co vám připomíná. Zkuste ji spojit s postavou z příběhu *O Lechu, Čechu a Rusovi*. Vidíte tam orla, nebo staré hradiště, dub, slunce, jezírko nebo vrchol dalekého kopce? Vymyslete si, jak kaňku dokreslit, aby vznikající ilustrace vystihla pověst co nejlépe. ❹ Kaňku domalujte barvami, tuší nebo i obyčejnou tužkou či černou fixou. Techniky kombinujte a nechte se překvapit, jak se výtvarné materiály mohou vzájemně doplňovat.

TIP 1: V textu pověsti podtrhněte podstatná jména, jako jsou bratři, lesy, zem, pahorky, jezírko, orel, kopec, křídla. Budete překvapeni, kolik jich je. Jsou to vaše vodítka. Budou vám pomáhat vymyslet vaši ilustraci, když bude kaňka hotova.

TIP 2: Pohrajte si s kontrastem mezi černobílým a barevným. Pokud je kaňka černá, ostatní kresby udělejte barevné. A naopak – barevnou kaňku doplňte černobílými kresbami.



▼ ukázky „kaňkových“ ilustrací



5 zásad, jak nakreslit ilustrace

1. Text – pozorně čteme a přizpůsobujeme se literárnímu textu, který ilustrujeme do posledního puntíku. A to protože na počátku bylo a je slovo.
2. Fantazie – vše je možné, stačí se neomezovat a snít.
3. Emoce – vkládáme pocity, malujeme srdcem, a ne mozkem.
4. Experiment a chyba – experimentujeme s materiály a technikami; chyb se nebojíme, ale využíváme je.
5. Detail nade vše – vynasnažíme se výjev nakreslit co nejpodrobněji. Napomáháme tak čtenáři „vidět“ co nejlépe hrdiny literárního textu a jejich svět.

